



JET/NET

**JetNet 5010G/4510(f)/4010/3010G Series
Industrial Switch**

Quick Installation Guide

V1.1

www.korenix.com

Introduction

JetNet 5010G: The JetNet 5010G is a 10-port Managed Gigabit Industrial Ethernet switch equipped with 7-port 10/100TX and 3 combo ports for Gigabit copper and SFP for gigabit uplink.

JetNet 4510: The JetNet 4510 is a Managed industrial Fast Ethernet Switch, equipped with 7 ports 10/100TX and 3 Fast Ethernet Copper / 100-FX combo ports.

JetNet 4510f: The JetNet 4510f is a Managed industrial Fast Ethernet Switch, equipped with 7 ports 10/100TX ,1 port 10/100TX/100-FX combo port and 2 100FX ports.

JetNet 4010: The JetNet 4010 is a Web Managed industrial Fast Ethernet Switch, equipped with 7 ports 10/100TX and 3 Fast Ethernet Copper / 100-FX combo ports.

JetNet 3010G: The JetNet 3010G is a 10-port Gigabit Industrial Ethernet switch equipped with 7-port 10/100TX and 3 Copper/ SFP combo ports for gigabit uplink.

For Managed switch, the software supports full L2 management features, ring redundancy, network control, security and alert features. It also supports RS-232 console for out of band management. For Web Managed Switch, the SNMP is not included in Feature list.

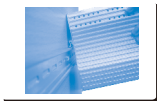
Hardware Installation

- ▶ JetNet series Industrial Switch.
- ▶ Quick Installation Guide
- ▶ CD User Manual
- ▶ Wall Mount plate and Mounting kit
- ▶ RS-232 DB9 to RJ-45 console cable

(Only for Managed Switch JetNet 5010G/4510/4510f/4010)

Mounting the unit

You can mount the din-rail clip on the rear of JetNet series on the DIN rail.

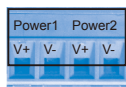


Grounding JetNet

There is one grounding screw on the bottom side of JetNet Switch. Connect the frame grounding of JetNet Switch to the grounding surface to ensure safety and prevent noise.

Power the unit and connect to network

3.1 Connect the PWR1 / PWR2, and the unit will be powered on. PWR1 / PWR2 LED will turn Blinking to show unit booting up. When the unit is ready, the PWR1 / PWR2 LED turn Green to show current input.

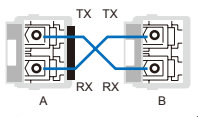
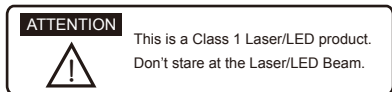


Accept 12~24AWG wire. The switch provides auto polarity reverse

3.2 Connect the 10/100M Ethernet Port: Connect the network nodes to the JetNet series with 4-pair CAT5 UTP cable. The 10/100M interfaces support auto MDI/MDIX.

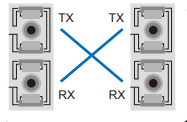
3.3 Connect the 100Mbps(JetNet 4510(f)/4010) /Gigabit (JetNet 5010G/3010G) TX of combo ports: Connect the network node to the JetNet series with 4-pair CAT5 UTP cable. The 100Mbps / Gigabit TX interfaces support auto MDI/MDIX as well.

3.4 Connect the SFP transceiver: Plug in SFP fiber transceiver. We recommend using Korenix certificated SFP mini GBIC transceiver. Cross-connect the transmit channel at each end to the receive channel at the opposite end as illustrated in the figure below.



3.5 Connect the SC/ST type transceiver (JetNet 4510f): Cross-connect the fiber cable at each end to the receive channel at the opposite end as illustrated in the figure below.

Note: Ensure the Fiber cable matching the type of fiber Transceiver



3.6 Should you need to connect the Digital Input or Relay Output, please refer to the wiring method introduced in JetNet series Manual.

(for Managed Switch JetNet 5010G/4510/4510f/4010)

Device Management

(for Managed Switch JetNet 5010G/4510/4510f/4010)

JetNet series Industrial Managed Switch provides both in-band and out-band configuration methods. You can configure the switch via the RS232 console with the attached console cable. Or you can remotely manage the switch via network. You can choose Telnet/SSH, Web/HTTPS management.

1. Preparation for console management: Attach the RS-232 DB9 connector to your PC's COM port. Connect the RJ-45 connector to the console port of the JetNet Switch.

1.1 Go to Start -> Program -> Accessories -> Communication -> Hyper Terminal

1.2 Give a name to the new console connection.

1.3 Choose the COM name, and select the correct serial settings. The serial settings of JetNet Switch are as below:

Baud Rate: 9600 / Parity: None / Data Bit: 8 / Stop Bit: 1

1.4 After connected, you can see Switch login request. Type the username and password then you can login. The default username is "admin", password is "admin".

1.5 Follow the manual to configure the software features.

2. Preparation for Web management: Before you attempt to use the embedded web interface to manage switch operation, verify that your JetNet Switch is properly installed on your network and that every PC on this network can access the switch via the web browser.

2.1 Launch the web browser (Internet Explorer or Mozilla Firefox) on the PC.

2.2 Type `http://IP_Address` (The default IP address is 192.168.10.1) then press Enter.

Ex. `http://192.168.10.1`

2.3 The login screen will appear next. Key in the user name and the password. The default user name and password is admin/admin.

2.4 Click OK, and then the welcome page of the web-based management interface will appear.

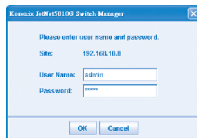
2.5 At the left column of the web management interface are the software feature, right column will list the available settings.

3. Should you need to manage the switch by Telnet/SSH, please refer to the chapter 3 of JetNet series Manual.

Korenix Customer Service

KoreCARE is Korenix Technology's global service center, where our professional staffs are ready to answer your questions at any time.

Email address of Korenix Global Service Center: KoreCARE@korenix.com



概述

JetNet 5010G: JetNet 5010G 是一款工业千兆管理型以太网交换机，配备7个10/100TX口和3个千兆电口/Gigabit SX/LX SFP combo可选千兆口模块。

JetNet 4510: JetNet 4510是一款工业百兆管理型交换机，配备7个10/100TX电口和3个百兆光(SFP)/电(RJ45)可选埠。

JetNet 4510f: JetNet 4510f是一款工业百兆管理型交换机，配备7个10/100TX电口，1个百兆光(SFP)/电(RJ45)可选埠和2个百兆光口。

JetNet 4010: JetNet 4010是一款工业百兆网管型交换机，配备7个10/100TX电口和3个百兆光(SFP)/电(RJ45)可选埠。

JetNet 3010G: JetNet 3010G 是一款10口千兆工业以太网交换机，配备7个10/100TX口和3个千兆电口/Gigabit SX/LX SFP combo可选千兆口模块。

针对管理型交换器，内部软件支持全部2层交换机网管功能，环网冗余，网络控制,安全管理及报警功能，在外部还提供一个RS-232的控制管理埠。针对网管型交换器，不包含SNMP网管功能。

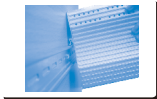
硬件安装

- ▶ JetNet 以太网交换机
 - ▶ 快速安装向导
 - ▶ CD用户手册
 - ▶ 壁挂安装配件
 - ▶ RS-232 DB9转RJ-45控制线
- (针对管理型交换器 JetNet 5010G/4510/4510f/4010)



设备安装

将JetNet 系列机身后面的导轨夹卡在导轨上。

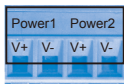


JetNet交换机接地

JetNet 交换器的机身底部有一个接地线的螺母，将JetNet 交换器的地线接脚接地，以策安全防止干扰。

电源及网络连接

3.1 将电源连接到PWR1 / PWR2, 电源灯会亮。并且其PWR1 / PWR2 指示灯变成闪烁表示设备正在启动，当指示灯变成绿色，表示设备已经准备就绪。

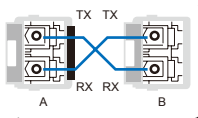
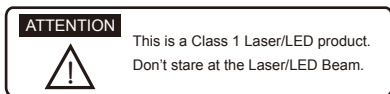


← 使用12~24AWG wire. 交换器支持
正负极反接自动调整

3.2 连接10/100M以太网口：使用4-pair CAT5 UTP双绞线将网络各节点连接到JetNet 系列。
10/100M以太网自适应MDI/MDIX。

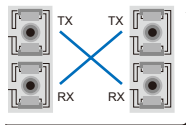
3.3 连接千兆(JetNet4510/4010)/千兆(JetNet5010G/3010G)TX口：使用4-pair CAT5 UTP双绞线将网络各节点连接到JetNet 系列。千兆/千兆TX口支持自适应MDI/MDIX。注意：相同端口号码的光(SFP)/电(RJ45)可选埠只能择一使用。

3.4连接SFP光纤收发器：插入SFP光纤收发器模块。我们建议使用惠通科技认证的SFP mini GBIC收发器。注意，TX和RX光口要求交叉相连，下图是光口连接示意图。



3.5 连接 SC/ST 类型光纤收发器(JetNet 4510f): SC/ST 类型光纤收发器TX和RX光口要求交叉相连, 下图是光口连接示意图

注意: 光纤缆线对应的光纤收发器
类型须相同



3.6 如果您需要连接DI或继电器报警输出, 请参考JetNet 系列用户手册进行接线。
(针对管理型交换机 JetNet 5010G/4510/4510f/4010)

设备管理

(针对管理型交换机 JetNet 5010G/4510/4510f/4010)

JetNet 系列工业千兆管理型交换机支持带内带外两种设置模式。你可以通过RS232 Console 埠对交换机进行设置。或通过网络远程管理交换机。你可以选择Telnet/SSH或Web/HTTPS方式进行管理。

1. 用控制台方式进行管理的准备工作: 将RS-232 DB9接头连接到PC的COM口, 将RJ-45接头连接到JetNet 以太网交换机的Console口。

1.1 开始 - 程序 - 附件 - 通讯 - 超级终端。

1.2 为新连接命名。

1.3 选择COM口, 及正确的串口设定。JetNet 交换器的串口参数如下:

波特率: 9600 / 奇偶校验: None / 数据位: 8 / 停止位: 1。

1.4 连接以后, 你会看到交换机的请求登录命令。键入用户名及密码即可登录。

默认的用户名是“admin”, 密码是“admin”。

1.5 参考操作指南完成功能设定。

2. 用Web方式进行管理的准备工作: 在你准备通过内置的Web接口对交换机进行管理之前, 先检查JetNet 交换机是否正确接入网络, 且各台PC可以通过Web浏览器访问交换机。

2.1 启动Web浏览器(Internet Explorer 或 Mozilla

Firefox)。

2.2 在地址栏键入IP地址如：“http://IP_Address”
(默认IP地址为192.168.10.1)，回车。

Ex. http://192.168.10.1

2.3 则出现登录框。键入用户名及密码。默认用户名
和密码是admin/admin。

2.4 单击OK，就会出现WEB管理的欢迎接口。

2.5 Web管理接口的左侧是功能菜单，显示了所有
可用功能设置选项。

3. 如果你需要通过Telnet/SSH对交换机进行管理，
请参考JetNet 系列操作指南第3章内容。

科洛理思售后服务

KoreCARE 是科洛理思科技全球服务中心，我们专业的技术人员随时准备解答您的疑问。

科洛理思全球服务中心E-mail: KoreCARE@korenix.com



Einleitung

JetNet 5010G: Der JetNet 5010G ist ein industrieller administrierbarer Gigabit Ethernet Switch , mit 7 x 10/100TX Ports und 3 x /Gigabit Kombi-Ports für SFP-Module.

JetNet 4510: Der JetNet 4510 ist ein industrieller Web administrierbarer 100Mbps Ethernet Switch, mit 7 x 10/100TX Ports und 3 x 10/100-TX Ports bzw.

JetNet 4510f: Der JetNet 4510f ist ein industrieller Web administrierbarer 100Mbps Ethernet Switch, mit 7 x 10/100TX Ports, 1 port 10/100TX/100-FX Kombi-Port und 2 x 100FX Ports.

JetNet 4010: Der JetNet 4010 ist ein industrieller Web administrierbarer 100Mbps Ethernet Switch, mit 7 x 10/100TX Ports und 3 x 10/100-TX Ports bzw.

JetNet 3010G: Der JetNet 3010G ist ein industrieller 10-port Gigabit Switch, mit 7 x 10/100TX Ports und 3 x /Gigabit Kombi-Ports für SFP-Module.

Für administrierbarer Switch, Die Software unterstützt volles L2 Netzwerk Management, den Korenix Super Ring bzw, umfassende Einstellmöglichkeiten bzgl, Sicherheit und Alarmierung. Es hat außerdem eine RS-232 Schnittstelle für einen schnellen Vorort-Zugriff auf den Switch. Für Web administrierbarer Switch, SNMP ist nicht im Feature-Liste aufgenommen.

Inbetriebnahme

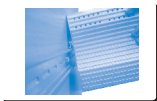
- ▶ JetNet Switch.
- ▶ Kurzanleitung für die Inbetriebnahme
- ▶ CD Handbuch
- ▶ Platte für die Wandmontage incl. Befestigungsmaterial
- ▶ RS-232 DB9 auf RJ-45 Adapterkabel

(Administrierbarer Switch

JetNet 5010G/4510/4510f/4010 nur)

Montage des Gerätes

Sie können den JetNet Switch auf eine DIN-Schiene montieren.



Erdung des JetNet

An der Unterseite des JetNet Switch ist eine Erdungsschraube montiert. Für eine größtmögliche Sicherheit und zur Verhinderung von Rauschen, verbinden Sie die Erdungsschraube des JetNet Switch mit der Felderdung.

Anschluß an die Spannungsversorgung und an das Netzwerk

3.1 Schließen Sie die Spannungsversorgung(en) an die redundanten Eingänge (V+ und V-) des Schraub- klemmenblockes an. Während des Boot-Vorgangs leuchten die LED PWR1/ PWR2 in blinkt. Ist der Switch betriebsbereit leuchten die LED in grün.

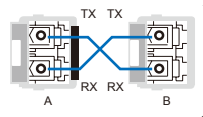
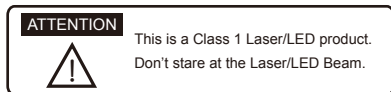


← Anschluss für 12~24 AWG Kabel.
Der JetNet Switch besitzt einen
Verpolungsschutz.

3.2 Verbinden der 10/100M Ethernet Ports: Verbinden Sie die Netzwerkendgeräte an den JetNet Reihe mit 4-Paar CAT5/UTP-Kabeln. Alle 10/100M Ethernet Ports unterstützen die Auto MDI/MDIX Funktion.

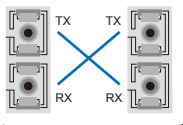
3.3 Verbinden der 100Mbps(JetNet 4510(f)/4010) / Gigabit (JetNet 5010G/3010G) TX Ethernet Ports: Verbinden Sie die Netzwerkendgeräte an den JetNet Reihe mit 4-Paar CAT5/ UTP-Kabeln. Alle 100Mbps/ Gigabit TX Ethernet-Ports unterstützen auch die Auto MDI/MDIX Funktion.

3.4 Verbinden der 100Mbps/ Gigabit SX/LX Kombi-Ports (SFP-Module): Montieren Sie die SFP-Module in die Kombi-Ports und schließen Sie die Glasfaserkabel an. Bitte beachten Sie, dass die TX- und RX-Einzelfasern entsprechend der u.a. Abbildung „überkreuz“ montiert werden.



3.5 Verbinden der SC/ST Faser-transceiver (JetNet 4510f): Bitte beachten Sie, dass die TX- und RX-Einzelfasern entsprechend der u.a. Abbildung „überkreuz“ montiert werden.

Achtung: Sicher, dass die Faser-Kabel
passend zum Typ des Glasfaser-
Transceiver



3.6 Anschlussmöglichkeiten an den digitalen Eingang bzw. an den Relaisausgang, werden im CD Handbuch des JetNet Reihe beschrieben.

(Für administrierbarer Switch JetNet 5010G/4510/4510f/4010)

Administrierung

(Für administrierbarer Switch JetNet 5010G/4510/4510f/4010)

JetNet Reihe lässt sich in verschiedenen Modi konfigurieren (In-Band, Out-Band). Sie können auf den Switch über die RS-232 Schnittstelle oder über das Ethernet-Netzwerk zugreifen (Telnet/SSH, Web/HTTPS).

1. Vorbereitung für den Zugriff über die RS-232 Schnittstelle: Verbinden Sie den DB9-Stecker des mitgelieferten Adapterkabels an den COM-Port Ihres PCs und den RJ-45 Stecker an die RS-232 Schnittstelle des JetNet Switch.

1.1 Gehen Sie auf "Start Programme Zubehör Hyper Terminal"

1.2 Geben Sie einen Namen für die neue Verbindung an

1.3 Wählen Sie den COM-Port, und stellen Sie die Parameter der seriellen Verbindung zum JetNet Swith wie folgt ein:

Baud Rate: 9600 / Parity: None / Data Bit: 8 / Stop Bit: 1

1.4 Wenn die Verbindung hergestellt ist, sehen Sie das Eingabefenster des Switches für das Login auf Ihrem Bildschirm. Geben Sie den Benutzername und das Passwort wie folgt ein:

Default-Benutzername ist "admin", Default-Passwort ist "admin".

1.5 Wie Sie den Switch konfigurieren können, wird im beigelegten CD Handbuch beschrieben.

2. Vorbereitung für den Zugriff über das Ethernet-Netzwerk: Bevor Sie auf den Switch über das integrierte Web-Interface zugreifen, stellen Sie bitte sicher, dass der JetNet Switch richtig im Netzwerk installiert ist und der angeschlossener PC über einen Webbrowser auf den Switch zugreifen kann.

2.1 Starten Sie den Webbrowser (Internet Explorer oder Mozilla Firefox) am PC.

2.2 Geben Sie folgende default IP-Adresse ein:

192.168.10.1

(Die Eingabe von http://IP_Address ist auch möglich).

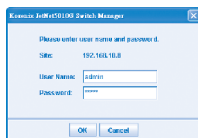
Das Eingabefenster des Switches für das Login erscheint.

Geben Sie den Benutzername und das Passwort wie folgt ein: Default-Benutzername ist "admin", Default-Passwort ist "admin".

2.3 Nach der Bestätigung mit OK, erscheint die "Welcome"- Seite des JetNet Switch

2.4 In der Pulldown-Menueleiste lassen sich die verfügbaren Funktionen auswählen, die dann im rechten Fenster parametrieren werden können.

3. Die Administration des JetNet Reihe über Telnet/SSH, wird in Kapitel 3 des CD Handbuchs beschrieben.



Korenix Kunden-Service

KoreCARE ist das globale Service Center von Korenix Technology Co., Ltd. in dem unser professionelles Team jederzeit für Sie bereit steht, um Ihre Probleme schnellstmöglich zu lösen. Die Email Adresse unseres globalen Center ist: KoreCARE@korenix.com.

Introduction

JetNet 5010G: Le module JetNet 5010G est un Switch Ethernet Industriel Manageable, qui intègre 7 ports 10/100TX et 3 ports combo pour cuivre Gigabit et SFP avec une transmission jusqu'au Gigabit.

JetNet 4510: Le module JetNet 4510 est un Switch Ethernet Industriel Manageable, qui intègre 7 ports 10/100TX et 3 ports 100Mbps Cuivre / 100-FX combo.

JetNet 4510f : Le module JetNet 4510f est un Switch Ethernet Industriel Manageable, qui intègre 7 ports 10/100TX, 1 port 10/100TX/100-FX combo et 2 ports 100FX.

JetNet 4010: Le module JetNet 4010 est un Switch Ethernet Industriel Web Manageable, qui intègre 7 ports 10/100TX et 3 ports 100Mbps Cuivre / 100-FX combo.
qui intègre 7 ports 10/100TX, 1 port 10/100TX/100-FX combo et 2 ports 100FX.

JetNet 3010G: Le module JetNet 3010G est un switch Industriel 10 ports Gigabit qui intègre 7 ports 10/100TX plus 3 ports Cuivre/SFP combo avec une transmission jusqu'au Gigabit.

Pour les switchs manageables, le logiciel supporte complètement la gestion L2 Management, la redondance en anneau, le contrôle de réseau, la sécurité et la possibilité de messages d'alertes. Il propose aussi la connexion d'une console RS232 pour gérer la bande passante. Pour les switchs Web manageables, le protocole SNMP n'est pas inclus dans la liste d'entité.

Hardware Installation

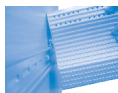
- ▶ Module JetNet
- ▶ Le Guide d'installation rapide
- ▶ CD du manuel utilisateur
- ▶ Un kit de montage et une plaque murale
- ▶ Un câble RS-232 DB9 vers RJ-45 pour la console.

(Pour les Switchs Manageables
JetNet 5010G/4510/4510f/4010)



Montage du module

Vous pouvez monter le Clip Rail-Din à l'arrière du Module JetNet et le fixer sur le Rail-Din.

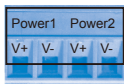


Mise à la Masse JetNet

Il y a une visse sur le côté inférieur du JetNet qui permet une connexion à la masse afin d'assurer la sécurité, de réduire les bruits et les perturbations. Raccordez celle-ci au cadre de fixation.

Alimentation et connexion réseau

3.1 Connectez les alimentations PWR1 / PWR2, les voyants Led s'allumeront en clignote pendant le démarrage du JetNet Switch. Quand l'unité sera prête les voyants passeront en vert.



← Accept 12~24AWG wire. The switch provides auto polarity reverse

3.2 Connexion du port Ethernet 10/100M : Connectez les nœuds du réseau aux modules JetNet avec du câble UTP 4 paires catégorie 5. L'interface 10/100M supporte la fonction auto MDI/MDIX.

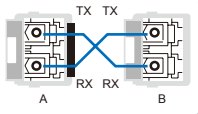
3.3 Connexion aux ports 100Mbps (JetNet 4510(f)/4010) / Gigabit (JetNet 5010G/3010G) TX combo : Connectez le noeud du réseau aux modules JetNet avec du câble UTP 4 paires Catégorie 5. L'interface 100Mbps/Gigabit TX supporte le mode auto MDI/MDIX.

3.4 Connexion du transceiver SFP : Branchez le module Fibre optique. Il est recommandé d'utiliser des modules SFP certifiés par KORENIX de type mini GBIC transceiver. Pour le raccordement, croisez chaque canal de transmission au canal opposé comme illustré sur la figure ci-dessous.

ATTENTION

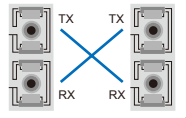


This is a Class 1 Laser/LED product.
Don't stare at the Laser/LED Beam.



3.5 Connexion du transceiver de type SC/ST (JetNet 4510f) : Pour le raccordement, croisez le câble cuivre au canal opposé comme illustré sur la figure ci-dessous.

Attention : S'assurer que le câble de fibre correspondant au type de fibre Transceiver



3.6 Si vous avez besoin de connecter l'entrée digitale ou la sortie relais, référez vous au câblage d'écrit dans le manuel Utilisateur des modules JetNet.

(Pour les switchs Manageables JetNet 5010G/4510/4510f/4010).

Management du Switch

(pour les Switchs Manageables JetNet 5010g/4510/4510f/4010)

Les modules JetNet proposent deux méthodes de configuration pour les bandes passantes en entrée et en sortie. Vous pouvez configurer le switch par le port RS232 (avec le câble relié à une console) ou à distance par le réseau (Vous pouvez aussi choisir entre les protocoles Telnet/SSH, Web/HTTPS).

1. Pour gérer le switch à partir de la console, raccordez le port console management RJ45 du switch JetNet à un port série RS232 DB9 de type PC.

1.1 Démarrer -> Programme -> Accessoires -> Communication -> Hyper Terminal

1.2 Donner un nom à votre nouvelle console de connexion.

1.3 Choisissez le nom du port de COM et définissez les paramètres suivants pour le module JetNet : Bit par seconde : 9600 / Parité : Aucun / Bit de Données : 8 / Bit d'arrêt : 1

1.4 Après la connexion, vous avez une demande de Login au switch. Donnez le nom d'utilisateur et le mot de passe pour vous connecter. Par défaut le nom est « admin » et le mot de passe « admin ».

1.5 Suivez le manuel pour la configuration par logiciel.

2. Pour gérer le switch à partir du Web : Avant d'utiliser l'interface web embarquée pour manager le switch, vérifiez que votre module est correctement installé sur le réseau et que les PC peuvent accéder au switch via le navigateur web.

2.1 Lancez le navigateur web (Internet Explorer ou Mozilla Firefox) sur le PC.

2.2 Tapez `http://IP_Address` (L'adresse IP par défaut est : 192.168.10.1.) et faite Entrer.

Ex. `http://192.168.10.1`

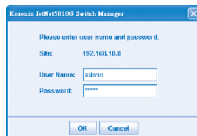
2.3 La boîte de dialogue du login apparaît. Renseignez le nom et le mot de passe.

2.4 Par défaut le nom et le mot de passe sont :
admin/admin.

2.5 Cliquez sur OK, et la page de bienvenue à l'interface de management apparaît

3. Si vous désirez manager les paramètres par Telnet/

SSH, s'il vous plaît référez vous au chapitre 3 du Manuel des modules JetNet.



Service après vente Korenix

KoreCARE est le service central de Korenix Technology's, ou des professionnels sont prêt à résoudre vos problèmes à tout moment.

Adresse E-mail du centre de service Korenix est : KoreCARE@korenix.com

Introducción

JetNet 5010G: El JetNet 5010G es un switch industrial gestionable equipado con 7 puertos 10/100TX y 3 del tipo combo Gigabit cable, 100FX o Gigabit SX/LX.

JetNet 4510: El JetNet 4510 es un switch industrial gestionable equipado con 7 puertos 10/100TX y 3 del tipo combo 100Mbps cable, 100FX o 100Mbps SX/LX.

JetNet 4510f: El JetNet 4510f es un switch industrial gestionable equipado con 7 puertos 10/100TX y 1 del tipo combo 100Mbps cable, 100FX o 100Mbps SX/LX y 2 puertos 100FX.

JetNet 4010: El JetNet 4010 es un switch industrial gestionable equipado con 7 puertos 10/100TX y 3 del tipo combo 100Mbps cable, 100FX.

JetNet 3010G: El JetNet3010G es un switch ethernet industrial con 10 puertos, 7 de ellos del tipo 100/100TX y 3 del tipo combo en los que se pueden instalar módulos Gigabit de cable o fibra.

Para gestionable switch, Su software permite todas las posibilidades de gestión a nivel 2, redundancia en anillo, control de la red, seguridad y alertas. El JetNet switch también soporta la gestión mediante consola RS232. Para web gestionable switch, el SNMP no está incluido en la lista de características.

Instalación del Hardware

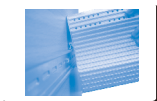
- ▶ Un switch industrial gestionable
- ▶ Guía de Instalación Rápida
- ▶ CD con el manual de usuario
- ▶ Kits de fijación
- ▶ Cable RS-232 DB9 a RJ-45 (consola)

(para el interruptor manejado

JetNet 5010G/4510/4510f/4010)

Montaje de la unidad⁴

Para instalación en carril DIN, montar en la parte trasera el clip de sujeción suministrado.

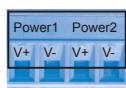


Conexión a tierra del JetNet

Existe un tornillo de puesta a tierra en la parte inferior del equipo. Conectar este punto a tierra por motivos de seguridad y para prevenir el ruido.

Alimentación y conexión a la red

3.1 Conectar las entradas de alimentación PWR1 y PWR2. Durante el proceso de encendido los leds PWR1 / PWR2 se iluminarán en parpadeante, pasando a verde cuando la unidad se encuentre lista para su funcionamiento.

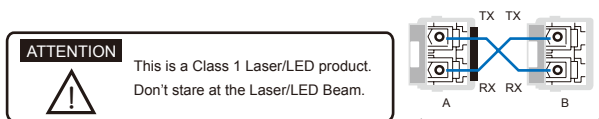


Accept 12~24AWG wire. The switch provides auto polarity reverse

3.2 Conexión del puerto ethernet 10/100M: Conectar los puertos remotos al JetNet serie mediante cables UTP Cat.5 de 4 pares. Los interfaces 10/100M soportan auto MDI/MDIX.

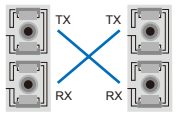
3.3 Conecte el 100Mbps (JetNet 4510(f)/4010) / Gigabit (JetNet 5010G/3010G) TX de puertos combinados: Conectar los puertos remotos al JetNet serie mediante cables UTP Cat.5 de 4 pares. Los interfaces Gigabit TX también soportan auto MDI/MDIX

3.4 Conexión del transceptor SFP: Insertar el modulo transceptor de fibra. Recomendamos el uso de transceptores SFP mini GBIC certificados Korenix. Cruzar el canal de transmisión y recepción en cada extremo como se muestra en la figura siguiente.



3.5 Conecte el tipo transmisor-receptor (JetNet 4510f) de SC/ST: Cruzar el cable de la fibra y recepción en cada extremo como se muestra en la figura siguiente.

Atención: Asegúrese de que el cable de fibra coincida con el tipo de fibra-receptor



3.6 Si necesita utilizar la entrada digital o la salida por relé, consultar las instrucciones de conexión en el manual de usuario del JetNet serie.

(para el interruptor manejado JetNet 5010G/4510/4510f/4010)

Gestión del dispositivo

(para el interruptor manejado JetNet 5010G/4510/4510f/4010)

El switch industrial web gestionable JetNet serie permite su configuración desde la propia red o mediante la consola RS232 utilizando el cable suministrado. Se puede seleccionar entre Telnet/SSH o Web/HTTPS.

1. Preparación para gestión por consola: Mediante el cable suministrado, conectar el extremo DB9 al PC y el RJ-45 al puerto de consola del JetNet switch.

1.1 Ejecutar Hyper Terminal en Inicio -> Programas -> Accesorios -> Comunicaciones

1.2 Dar un nombre a la nueva consola de comunicación

1.3 Elegir el Puerto COM y configurar sus parámetros. El puerto serie del JetNet switch se encuentra configurado como sigue:

Baud Rate: 9600 / Parity: None / Data Bit: 8 / Stop Bit: 1

1.4 Una vez conectado podrá ver la petición de login del switch. El usuario y password por defecto son "admin"

1.5 Siga el manual de instrucciones para configurar el equipo

2. Preparación para gestión por web: Antes de intentar utilizar el interface web del switch para su gestión, verifique que el equipo se encuentra correctamente conectado a la red y que es accesible por los distintos equipos mediante un navegador.

2.1 Ejecute el navegador (Internet Explorer o Mozilla Firefox) en el PC de control.

2.2 Type `http://IP_Address` (La dirección IP por defecto es 192.168.10.1.) y pulse Enter.

Ex. `http://192.168.10.1`

2.3 La pantalla de login aparecerá a continuación.

Introduzca el nombre de usuario y el password (por defecto admin/admin)

2.4 Pulse OK, entonces aparece la página de bienvenida del interface web de gestión.

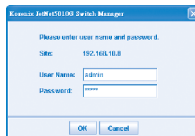
2.5 En la columna izquierda de la web de control aparecen los distintos elementos de configuración, a la derecha se

3. Si desea gestionar el equipo mediante Telnet/SSH consulte el capítulo 3 del manual de usuario.

Atención al cliente Korenix

KoreCARE es el centro global de servicio técnico de Korenix, donde nuestro personal técnico se encuentra disponible para resolver sus problemas en cualquier momento.

El e-mail del centro de servicio es KoreCARE@korenix.com



Вступление

JetNet 5010G: JetNet 5010G - управляемый промышленный Ethernet коммутатор, имеющий 7 портов 10/100TX и 3 комбинированных порта для передачи данных со скоростью 1 Гбит/с по медному проводу или по оптоволокну через приемопередатчик SFP.

JetNet 4510: JetNet 4510 - управляемый промышленный Ethernet коммутатор, имеющий 7 портов 10/100TX и 3 комбинированных порта 100Mbps Медь / 100-FX.

JetNet 4510f: JetNet 4510f - управляемый промышленный Ethernet коммутатор, имеющий 7 портов 10/100TX, 1 комбинированный порт 10/100TX/100-FX и 2 порта 100FX.

JetNet 4010: JetNet 4510f - управляемый промышленный Ethernet коммутатор, имеющий 7 портов 10/100TX, 1 комбинированный порт 10/100TX/100-FX и 2 порта 100FX.

JetNet 3010G: JetNet 3010G является 10-ти портовым гигабитным промышленным коммутатором, включающим в себя 7 портов 10/100TX и 3 комбинированных порта для передачи данных со скоростью 1 Гбит/с по медному проводу или по оптоволокну через приемопередатчик SFP.

Для управляемых коммутаторов программное обеспечение имеет полную поддержку уровня управления L2, кольцевое резервирование, управление сетью, функции безопасности и оповещения. Для управления серия коммутаторов JetNet поддерживает также консоль RS-232. Для веб-управляемый коммутатор, SNMP не включен в перечень возможностей.

Установка оборудования

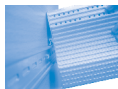
- ▶ Коммутатор JetNet
- ▶ Краткое руководство по установке
- ▶ Руководство пользователя на CD
- ▶ Плату для настенного монтажа и монтажный комплект
- ▶ Кабель для консоли RS-232 DB9 в RJ-45

(Для Управляемых Коммутаторов Серии
JetNet 5010G/4510/4510f/4010)



Установка устройства

Вы можете установить коммутаторы серии JetNet на DIN-рейке при помощи защелки на задней панели

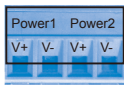


Заземление JetNet

Для заземления JetNet используется специальный винт в нижней части прибора. Корпус коммутаторов серии JetNet соединяется с заземляющей поверхностью для обеспечения безопасности и предотвращения шума.

Питание устройства и подключение к сети

3.1 Подключите PWR1 / PWR2 и прибор будет включен. Загоревшийся красный светодиод PWR1 / PWR2 означает загрузку устройства. Когда устройство будет готово к работе, должен загореться зеленый светодиод.



← Accept 12-24AWG wire. The switch provides auto polarity reverse

3.2 Подключение Ethernet порта 10/100M: Подключите JetNet коммутатор к сетевому узлу с помощью или 4-х парного кабеля UTP CAT5. Интерфейс 10/100M поддерживает функцию авто MDI/MDIX.

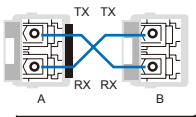
3.3 Подключение компортов 100Mbps (JetNet 4510(f)/4010) / Gigabit (JetNet 5010G/3010G) TX: Подключитесь к сетевому узлу с помощью 4-х парного кабеля UTP CAT5 серии JetNet. Интерфейс Gigabit TX также поддерживает функцию авто MDI/MDIX.

3.4 Подключение приемопередатчика SFP. Вставьте оптоволоконный приемопередатчик SFP. Мы рекомендуем использовать сертифицированный Korenix SFP мини GBIC приемопередатчик. Соедините передатчик с приемником, как изображено на рисунке ниже.

ATTENTION

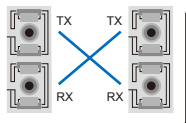


This is a Class 1 Laser/LED product.
Don't stare at the Laser/LED Beam.



3.5 Подключение приемопередатчика SFP типа SC/ST (JetNet 4510f) : Соедините оптоволоконный кабель с приемником, как изображено на рисунке ниже.

Внимания: Обеспечить соответствие волоконного кабеля типа Fiber Transceiver



3.6 При необходимости подключения к Цифровым входам или Релейным выходам, см. способ подключения, изложенный в руководстве коммутаторов JetNet. (Для Управляемых Коммутаторов Серии JetNet 5010G/4510/4510f/4010).

Управление устройством

(Для Управляемых Коммутаторов Серии JetNet 5010G/4510/4510f/4010)

Серия промышленных Ethernet коммутаторов JetNet обеспечивает поддержку двух методов конфигурации: локальный и удаленный. Вы можете конфигурировать коммутатор через консоль RS232 при помощи поставляемого кабеля консоли. Вы можете, также, удаленно управлять коммутатором через сеть. Вы можете выбирать управление Telnet/SSH и Web/HTTPS.

1. Подготовка к управлению через консоль: подключите разъем RS-232 DB9 к COM-порту компьютера. Подключите разъем RJ-45 к порту консоли коммутатора JetNet.

1.1 Выполните команды Start -> Program -> Accessories -> Communication -> Hyper Terminal

1.2 Дайте имя новому соединению консоли.

1.3 Выберите номер COM-порта и выберите правильные характеристики порта.

Характеристики порта JetNet указаны ниже:

Baud Rate: 9600 / Parity: None / Data Bit: 8 / Stop Bit: 1

1.4 После подключения вы увидите запрос для ввода имени и пароля. Введя имя и пароль вы сможете войти. По умолчанию имя пользователя "admin", пароль "admin".

1.5 Воспользуйтесь руководством пользователя для конфигурирования программного обеспечения

2. Подготовка к Web управлению: Перед тем, как Вы сможете использовать встроенный web-интерфейс для управления работой коммутатора, убедитесь, что Ваш коммутатор серии JetNet правильно установлен в сети и каждый PC в этой сети может получить доступ к нему через web-браузер.

2.1 Запустите web-браузер (Internet Explorer или Mozilla Firefox) на вашем PC

2.2 Введите http://IP_Address (По умолчанию IP адрес 192.168.10.1.) и нажмите Enter.

Пример. http://192.168.10.1

2.3 Появится окно ввода имени и пароля. Введите имя пользователя и пароль. По умолчанию имя пользователя и пароль admin/admin

2.4 Нажмите ОК, после чего на экране отобразится стартовая страница.

2.5 В левой колонке отобразятся возможности программного обеспечения, в правой колонке список доступных настроек.

3. При необходимости управления коммутатором с помощью Telnet/SSH, см. способ подключения, изложенный в руководстве серии JetNet.



Обслуживание клиентов Korenix

KoreCARE - глобальный центр обслуживания Korenix Technology, где наш профессиональный персонал готов ответить на ваши вопросы в любое время. Адрес электронной почты Глобального Центра Обслуживания Korenix - KoreCARE@Korenix.com



Patent No. (Taiwan):
Granted Invention: I 321415
Granted Invention: I 313547
Utility Model: M339840
Utility Model: M339841

台灣專利
發明第 I 321415 號
發明第 I 313547 號
新型第 M 339841 號
新型第 M 339840 號



korenix

Tel: +886-2-89111000

Fax: +886-2-29123328

Business service: sales@korenix.com

Customer service: koreCARE@korenix.com

CPQ000N5010101